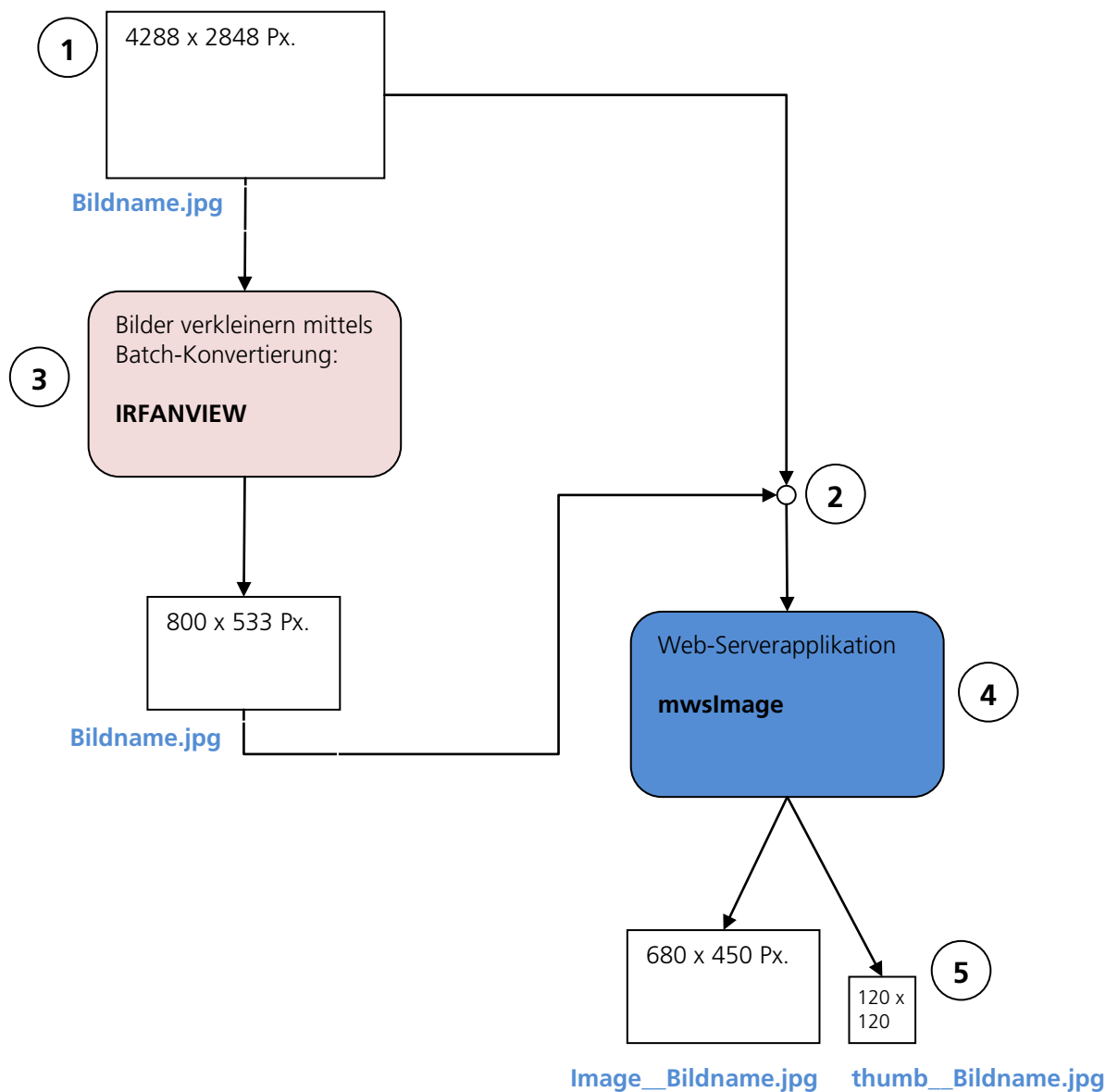


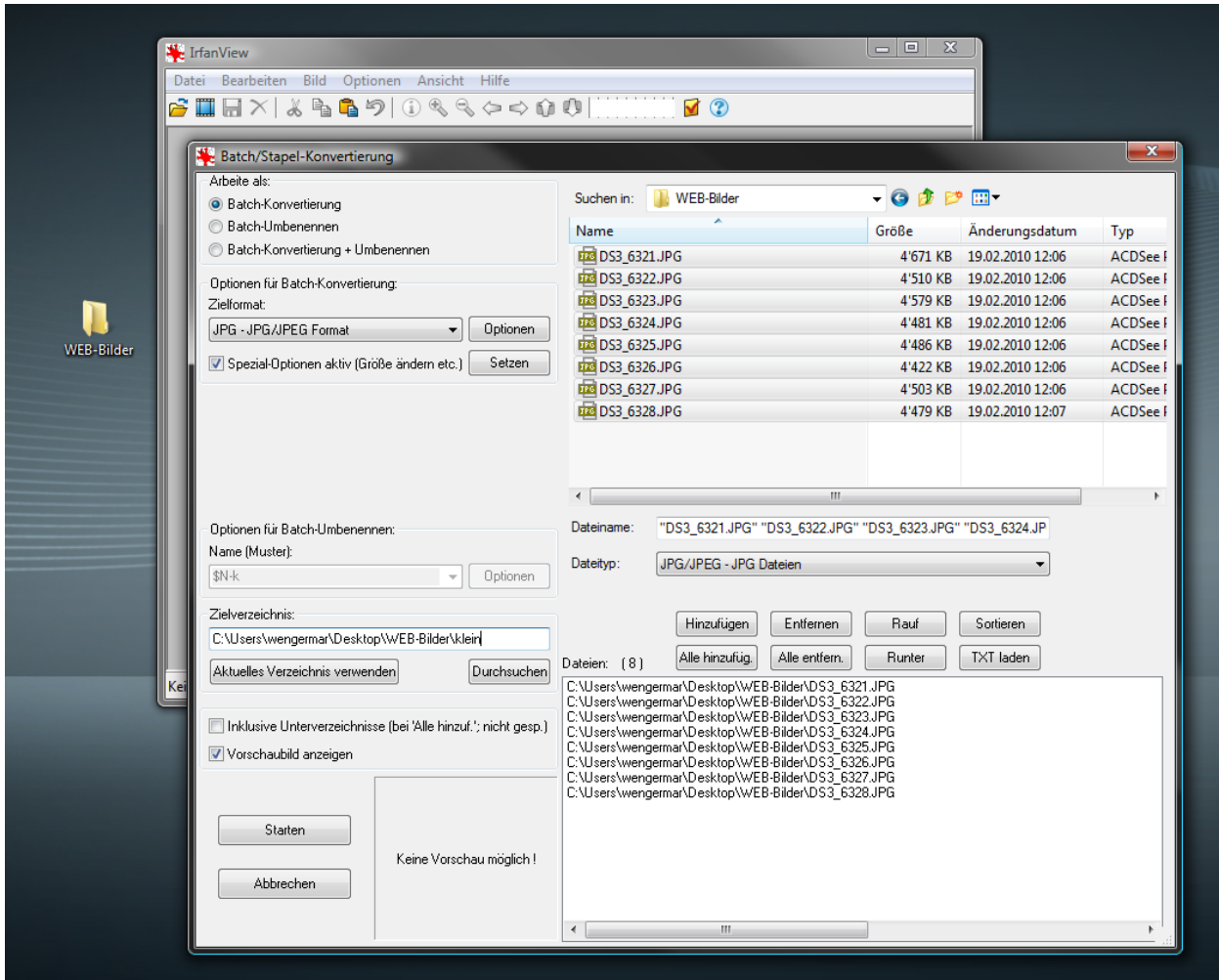
Bilderstellung für mwslmage

Der folgende Workflow zeigt die Bildmanipulation(en) und den Ladevorgang von neuen Bildern für die Publikation in der Applikation **mwslmage**.

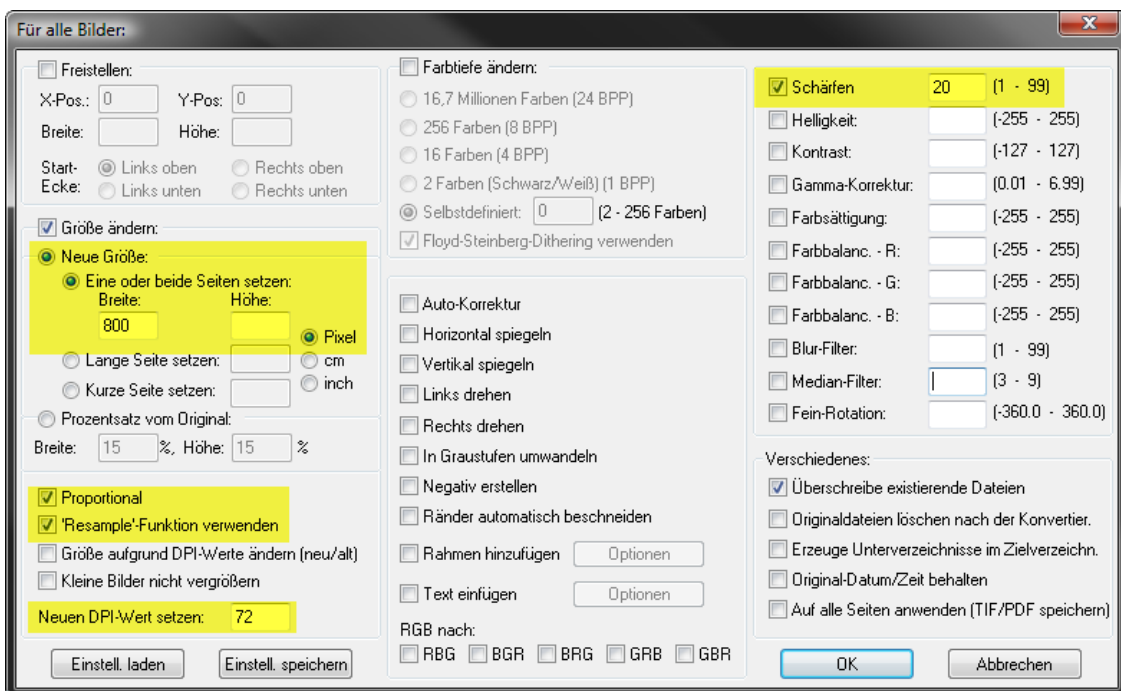


1. Originalbilder aus der Kamera liegen vor (2 – 8 MB).
2. Sie können direkt aus **mwslmage** einzeln geladen werden, was aber bei grossen Bildern ziemlich lange dauert. Daher sollten diese Bilder mittels einer Bildbearbeitung verkleinert werden. Hier wird als Beispiel IRFANVIEW verwendet.
3. Bildverkleinerung mit IRFANVIEW (ca. 100-200 KB) (siehe Anhang 2)
4. Die Adminmaske der Applikation **mwslmage** bewerkstelligt u.a. das Laden der einzelnen Bilder. Dieser Vorgang wird unter anderen in der Online-Hilfe angeboten. (siehe Anhang 3)
5. Schlussendlich werden die von **mwslmage** hergestellten Bilder (ca. 80 / 6 KB) auf dem Server gespeichert und im Betrachter/Diashow dargestellt. Das geladene „Original“-Bild wird automatisch von der Applikation auf dem Server gelöscht.

Anhang 2 – Einstellungen für die Batch-Konvertierung mit IRFANVIEW



Alle Bilder werden im Ordner „WEB-Bilder“ bereitgestellt. Die Batch-Konvertierung im IRFANVIEW wird auf diesen Ordner gesetzt und die Bilder eingelesen. Als Zielverzeichnis wird im Dialog auf das Unterverzeichnis \klein verwiesen. IRFANVIEW erstellt dieses automatisch. Der eigentliche Batchauftrag wird im Dialog „Setzen“ vorher festgelegt.



Anhang 3 – Adminmaske von mwslmages

Das hochzuladende Bild wird im Platz 18 der Bildmatrix geladen. Der Ladedialog fasst das lokal gespeichert Bild und transportiert es auf den Webserver.

WICHTIG: Nach dem erfolgreichen Laden wird das Bild im Ladedialog angezeigt. Nach dem Schliessen des Fensters MUSS unbedingt die Taste **SPEICHERN** gedrückt werden!!!

